

ISSN 2007-9133

DUGESIANA

Revista de Entomología



Julio 2017

Volumen 24

Número 2



DEPARTAMENTO
DE BOTÁNICA Y
ZOOLOGÍA

Disponible en línea
<http://www.revistascientificas.udg.mx/index.php/DUG/index>

Dugesiana, Año 24, No. 2, julio 2017- diciembre 2017 (segundo semestre de 2017), es una publicación Semestral, editada por la Universidad de Guadalajara, a través del Centro de Estudios en Zoología, por el Centro Universitario de Ciencias Biológicas y Agropecuarias. Camino Ramón Padilla Sánchez # 2100, Nextipac, Zapopan, Jalisco, Tel. 37771150 ext. 33218, <http://www.revistascientificas.udg.mx/index.php/DUG/index>, glenusmx@gmail.com. Editor responsable: José Luis Navarrete Heredia. Reserva de Derechos al Uso Exclusivo 04-2009-062310115100-203, ISSN: 2007-9133, otorgados por el Instituto Nacional del Derecho de Autor. Responsable de la última actualización de este número: José Luis Navarrete Heredia, Editor y Ana Laura González-Hernández, Asistente Editorial. Fecha de la última modificación 1 de julio de 2017, con un tiraje de un ejemplar.

Las opiniones expresadas por los autores no necesariamente reflejan la postura del editor de la publicación.

Queda estrictamente prohibida la reproducción total o parcial de los contenidos e imágenes de la publicación sin previa autorización de la Universidad de Guadalajara.

Descripción de cuatro especies nuevas del género *Amnestus* Dallas (Hemiptera: Heteroptera: Cydnidae) de México

Description of four new species of the genus *Amnestus* Dallas (Hemiptera: Heteroptera: Cydnidae) de Mexico

Cristina Mayorga* y Alfredo Mayorga

Departamento de Zoología, Instituto de Biología, Universidad Nacional Autónoma de México. Apartado Postal 70-153, CP 04510 México, D. F., México. *Autor correspondencia: mayorgac@ib.unam.mx

RESUMEN

Se describen e ilustran cuatro especies nuevas de *Amnestus* Dallas, 1851 (Hemiptera: Heteroptera: Cydnidae) de los estados de Veracruz y Oaxaca, México.

Palabras clave. Chinchas cavadoras, Insecta, Oaxaca, Veracruz.

ABSTRACT

Four new species of *Amnestus* Dallas, 1851 (Hemiptera: Heteroptera: Cydnidae) from the Mexican states of Veracruz and Oaxaca, are described and illustrated.

Key words: Burrowing bugs, Insecta, Oaxaca, Veracruz.

Amnestus Dallas, 1851 y *Latinettus* Eger, 2008 son los únicos géneros de la familia Cydnidae reconocidos para la subfamilia Amnestinae (Hemiptera: Heteroptera). Las especies de *Amnestus* se reconocen por su tamaño muy pequeño y por las 4 o 5 espinas marginales en las jugas (Froeschner 1960). Por otra parte, las especies de *Lattinestus* se distinguen por la falta de ocelos y por tener la membrana hemelital reducida, que ocupa un séptimo o menos de la longitud total del hemélitro (Eger 2008). Froeschner (1960) revisó *Amnestus* e incluyó en este género 20 especies distribuidas desde el oeste de Ontario, Canadá, pasando por Estados Unidos de América, México, América Central, Antillas y hasta América del Sur, en Argentina. Mayorga y Cervantes (2001, 2005, 2014) describieron, además, 18 especies nuevas de este último género para México, así como 2 especies nuevas en Guatemala (Mayorga y Cervantes 2009, Mayorga 2015) Hasta ahora, en México el género *Amnestus* está representado por 29 especies distribuidas en los estados de Campeche, Chiapas, Durango, Hidalgo, Nuevo León, Morelos, Oaxaca, San Luis Potosí, Sinaloa y Veracruz.

MATERIAL Y MÉTODOS

En el presente trabajo se revisaron 17 ejemplares (8 ♂♂ y 9 ♀♀). La determinación de los ejemplares se siguió utilizando la clave de especies de *Amnestus* (Mayorga y Cervantes 2014). En particular, se tomaron en cuenta las siguientes características morfológicas: cabeza, pronoto, carina prosternal, peritremo osteolar, tibia anterior, fémur posterior y parámetros. Los ejemplares fueron recolectados en los estados de Oaxaca y Veracruz. Los insectos estudiados se encuentran depositados en la Colección Nacional de Insectos (CNIN) del Instituto de Biología de la Universidad Nacional Autónoma de México. Las fotografías fueron tomadas con un sistema de Auto Montaje con Zeiss Axio Zoom V16. Las ilustraciones se realizaron con ayuda de un

microscopio Zeiss® STEMI SV8, con reglilla; las medidas están expresadas en mm.

RESULTADOS

Amnestus andersoni sp.nov.

Figuras 1A, 2A, 3A, 4A

<http://zoobank.org/6C45D3BE-2B13-41DE-A902-C7CE49F7F59B>

Material Tipo. Holotipo ♂ (Depositado en la CNIN-IBUNAM). México: Veracruz (UNAM) México, Veracruz, colinas arriba de Ruiz Cortínez 1239 msnm 182 km, 28 2441msnm, 18°.16.008'N 99°65.575'W, 7-VI-2016, R.S. Anderson 2016-110. Colectado en sustrato de madera en la cima de la colina.

Etimología. En dedicación al Dr. Robert Anderson por el aporte de los especímenes examinados para este estudio.

Descripción. Holotipo macho. Jugum con cinco espinas; tylus liso, pronoto convexo con la parte media apical brillante y puntuaciones finas dispersas, y la parte media basal con puntuación densa fina, con los márgenes anterolaterales levemente expandidos y con el borde dentado; carina prosternal alta con el margen ventral redondeado (Fig.1A). Coloración. Artejos antenales III-V, Pronoto, márgenes laterales del escutelo, márgenes de los hemélitros pardo oscuro, Cabeza, márgenes anterolaterales del pronoto, escutelo propleura, mesopleura, metapleura y abdomen de color pardo rojizo, artejos antenales I-II, carina prosternal, artejos rostrales I-IV, clavus, y los tres pares de patas pardo amarillento, ojos y ocelos color rojizo. Estructura. Cabeza más ancha que larga; con puntuaciones dispersas en la parte media basal, tylus liso, rebasando levemente a los juga y con cuatro puntuaciones setíferas en el ápice; jugum con cinco puntuaciones setíferas; rostro alcanzando el ápice de la mesocoxa. Tórax. Pronoto. Margen anterior cóncavo, dorsalmente convexo en su totalidad con una línea transversal de puntuaciones con puntuación densa y bien definida en la parte media basal

márgenes anterolaterales levemente expandidos y con el borde entero; protuberancias del margen posterior evidentes (Fig.1A); propleura, brillante; carina prosternal alta y con el margen redondeado (Fig. 2A); mesopleura con el evaporatorio plano alcanzando el margen anterior y lateral de la pleura; metapleura con el evaporatorio extendido a través de la pleura y con rugosidades en el margen posterior; peritremo osteolar alargado (Fig.3A). Patas. Fémur anterior ventralmente con una espina bifida cercana al tercio medio;; tibia anterior plana con cinco espinas en el margen dorsal; fémur posterior con el margen ventral aserrado con una espina cercana al ápice. Escutelo. Más ancho que largo con puntuación dispersa en su superficie. Hemélitro. Clavus con tres hileras de puntuaciones que corren a través de toda su longitud; margen apical entero (Fig.1A); membrana hemelital hialina sobrepasando el ápice del abdomen. Abdomen. Ventralmente convexo y brillante, con pelos finos en su superficie.

Genitalia del macho. Parámetros alargados, con puntuaciones setigeras densas dorsalmente (Fig. 4A).

Mediciones. macho (n = 1) Longitud total del cuerpo 3.2, longitud total de la cabeza 0.44, anchura a través de los ojos 0.60, distancia interocular 0.40, distancia interocelar 0.16, artemos antenales I 0.20, II 0.04, III 0.32, IV 0.29, V 0.38 ; artemos rostrales I 0.32, II 0.44, III 0.36, IV 0.32, longitud total del pronoto 1.28, anchura a través del margen anterior del pronoto 0.80, anchura ángulos humerales 1.80, longitud total del escutelo 0.72, anchura escutelo 1.0, Pata anterior longitud fémur 0.60, longitud tibia 0.80, longitud tarsos, I 0.04 , II 0.04, III 0.12, pata posterior: longitud fémur 1.0, longitud tibia 1.1, longitud tarsos, I 0.04, II 0.04, III 0.12.

Distribución. México: Veracruz

Comentario. Especie que se reconoce por el pronoto dorsalmente convexo, con la parte media anterior brillante y puntuación finas muy dispersa, y con la parte media basal con puntuación fina y muy densa, carina prosternal alta con el margen redondeado (Fig. 2A) y por la forma de los Parámetros (Fig. 4A).

Amnestus brailovskyanus sp.nov.

Figuras 1B, 2B, 3B, 4B

<http://zoobank.org/381A6AA4-5B15-457D-9E72-79E8DC2C7299>

Material Tipo. Holotipo ♂ (Depositado en la CNIN IBUNAM): México, Veracruz, colinas arriba de Ruiz Cortínez, 1219 msnm, 18°52.844'N 95°14.256'W, 7-VI-2016. E. R.S. Anderson 2016-112 col. Colectado en hojarasca de bosque de encino. 1♀ Paratipo mismos datos que el holotipo.

Etimología. Especie dedicada con respeto y admiración al Dr. Harry Brailovsky Alperowitz, especialista reconocido mundialmente en estudios taxonómicos de Hemiptera-Heteroptera.

Descripción. Macho. Jugum con cuatro espinas y una puntuación setigera cristalina en el margen anterior; pronoto bilobulado separado en la parte media por un surco transversal bien marcado, Parte media anterior convexa, con los márgenes anterolaterales fuertemente expandidos y con el borde finamente aserrado; protuberancias del margen posterior bien definidas (Fig. 1B); carina prosternal alta, rectangular, con el margen ventral recto (Fig. 2B). Coloración. Cabeza, artemos antenales I-III,

Parte media anterior, protuberancias, margen posterior del pronoto; escutelo, élitros, tibia de los tres pares de patas, pardo obscuro; carina prosternal, propleura, mesopleura, metapleura, y abdomen de color pardo claro, artemos antenales IV-V, artemos rostrales I-IV, fémur de los tres pares de patas, pardo amarillento. Ojos y ocelos de color rojo. Estructura. Cabeza. triangular Levemente inclinada y más ancha que larga; tylus liso apicalmente y con rugosidades en la parte media y el tercio medio basal con puntuaciones en los márgenes; tylus rebasando levemente a los juga y con cuatro puntuaciones setigeras en el ápice; jugum con cuatro puntuaciones setigeras; y una puntuación cristalina en cada margen anterior; rostro alcanzando el ápice de la mesocoxa. Tórax. Pronoto. Margen anterior cóncavo; dorsalmente convexo y con el lóbulo medio anterior con puntuaciones gruesas densa en su superficie; lóbulo medio posterior separado por un surco transversal de puntuaciones gruesas y profundas; márgenes anterolaterales fuertemente expandidos y con el borde finamente aserrado; protuberancias del margen posterior evidentes (Fig.1B); propleura, brillante; carina prosternal alta, rectangular, plegada con el margen ventral recto. (Fig. 2B); mesopleura con el evaporatorio plano alcanzando el margen anterior y lateral de la pleura; metapleura con el evaporatorio extendido a través de la pleura y con rugosidades en el margen posterior; peritremo osteolar alargado y curvado en la parte media (Fig. 3B). Patas. Fémur anterior ventralmente con una espina bifida cercana al tercio medio; (en la hembra la espina está ausente); tibia anterior plana con cuatro espinas en el margen dorsal; fémur posterior con el margen ventral entero, con una espina simple en el tercio medio apical. Escutelo. Más ancho que largo y con puntuación uniformes. Hemélitro. Clavus con dos hileras de puntuaciones que corren a través de toda su longitud; margen apical entero (Fig.1B); membrana hemelital hialina sobrepasando el ápice del abdomen. Abdomen. Ventralmente convexo y brillante, con pelos finos dispersos en su superficie.

Genitalia del macho. Parámetros, pequeños, alargados y translucidos, con pequeñas puntuaciones setigeras en la parte dorsal (Fig. 4B).

Comentarios Esta especie se puede separar de las otras especies, por la carina prosternal que es alta y rectangular (Fig. 2B), Pronoto bilobulado, separado en la parte media por un surco transversal bien marcado con los márgenes anterolaterales fuertemente expandidos y con el borde finamente aserrado. (Fig. 1B) y por la forma de los Parámetros (Fig. 4B)

Mediciones. macho (n = 1) Longitud total del cuerpo 2.12, longitud total de la cabeza 0.28, anchura a través de los ojos 0.48, distancia interocular 0.28, distancia interocelar 0.16, artemos antenales I 0.12, II 0.04, III 0.20, IV 0.20, V 0.20, artemos rostrales I 0.16, II 0.20, III 0.20, IV 0.16, longitud total del pronoto 0.68, anchura a través del margen anterior del pronoto 0.60, anchura ángulos humerales 1.12, longitud total del escutelo 0.48, anchura escutelo 0.64, Pata anterior longitud femur 0.36, longitud tibia 0.40, longitud tarsos, I 0.04 , II 0.04, III 0.12, pata posterior: longitud fémur 0.76, longitud tibia 0.72, longitud tarsos, I 0.04, II 0.04, III 0.12.

Mediciones Hembra. (n=1) Longitud total del cuerpo 2.20, longitud total de la cabeza 0.36, anchura a través de los

ojos 0.48, distancia interocular 0.32, distancia interocelar 0.20, artejos antenales I 0.12, II 0.04, III 0.16, IV 0.20, V 0.20, artejos rostrales I 0.20, II 0.24, III 0.24, IV 0.16, longitud total del pronoto 0.72, anchura a través del margen anterior del pronoto 0.60, anchura ángulos humerales 1.16, longitud total del escutelo 0.52, anchura escutelo 0.64, Pata anterior, longitud femur 0.40, longitud tibia 0.40, longitud tarsos I 0.04, II 0.04, III 0.12, pata posterior: longitud fémur 0.64, longitud tibia 0.76, longitud tarsos, I 0.04, II 0.04, III 0.12.

Distribución. México: Veracruz

***Amnestus oaxacensis* sp.nov.**

Figuras 1C, 2C, 3C, 4C

<http://zoobank.org/AC725763-FCFC-41DB-8DA6-7FF9ABCF1716>

Material Tipo. Holotipo ♂: (depositados en la CNIN-IBUNAM) México, Oaxaca, Hwy 182 km, 28 2441msnm, 18°16.008'N 96°65.575'W 10-VI-2016. M. Barrios-Izás MBI-671 col. Colectado en hojarasca de bosque nublado. Paratipos 4♂, 3 ♀, mismos datos de colecta. Material adicional: 2 ♀ México, Oaxaca, Plan de Soledad, 2525 msnm, 18°15.684'N-96°99.688'W, 11-VI-2016. Colectado en hojarasca de bosque nublado chaparro. 1♀ México, Oaxaca, Plan de Guadalupe, 2583 msnm, 18°13.196'N 96°97.017'W, 9-VI-2016. M. Barrio-Izás MBI-660 col. Colectado en hojarasca de bosque nuboso. 1♀ México, Oaxaca, Plan de Guadalupe, 2593 msnm, 18°13.269'N.96°929'W, 9-VI-2016. M. Barrio-Izás MBI-662 col. Colectado en hojarasca de bosque nublado y musgos.

Etimología. Nombre de especie en alusión al estado donde fueron colectados los tipos para esta especie.

Descripción. Holotipo macho. Jugum con cinco espinas; tylus rugoso con el tercio apical liso, pronoto convexo con los márgenes anterolaterales expandidos y con el borde dentado; carina prosternal baja con el margen ventral redondeado (Fig.1C). Hemielitros con los márgenes laterales expandidos y con el borde basal dentado. Coloración. Cabeza, artejos antenales I-IV, pronoto, carina prosternal, escutelo y hémielitros pardo castaño, propleura, mesopleura, metapleura y abdomen de color pardo claro, artejos rostrales I-IV, márgenes laterales del pronoto y abdomen, los tres pares de patas pardo amarillento, artejo antenal I blanco brillantes, ojos y ocelos color rojizo. Estructura. Cabeza. Levemente inclinada y más ancha que larga; tylus liso apicalmente y con rugosidades bien marcadas, tylus rebasando levemente a los jugos y con cuatro puntuaciones setíferas en el ápice; jugum con cinco puntuaciones setíferas; rostro alcanzando el ápice de la mesocoxa. Tórax. Pronoto. Margen anterior cóncavo, dorsalmente convexo en su totalidad sin una línea transversal de puntuaciones con puntuación densa y bien definida, márgenes anterolaterales expandidos y con el borde dentado; protuberancias del margen posterior evidentes (Fig.1C); propleura, brillante; carina prosternal baja y con el margen redondeado (Fig. 2C); mesopleura con el evaporatorio plano alcanzando el margen anterior y lateral de la pleura; metapleura con el evaporatorio extendido a través de la pleura y con rugosidades en el margen posterior; peritremo osteolar alargado (Fig.3C). Patas. Fémur anterior ventralmente con una espina

bífida cercana al tercio medio; tibia anterior plana con cuatro espinas en el margen dorsal; fémur posterior con el margen ventral entero sin una espina cercana al ápice. Escutelo. Más ancho que largo con puntuación dispersa en su superficie. Hemielitros con los márgenes laterales expandidos, con el borde basal dentado (Fig.1C). Clavus con tres hileras de puntuaciones que corren a través de toda su longitud; margen apical entero (Fig. 1C); membrana hemelital hialina sobrepasando el ápice del abdomen. Abdomen. Ventralmente convexo y brillante, sin pelos en su superficie.

Genitalia del macho. Parámetros grandes, alargado y levemente curvado apicalmente con una serie de puntuaciones setíferas dispersas en la parte media dorsal (Fig. 4C).

Mediciones. macho (n = 5) Longitud total del cuerpo 2.4, longitud total de la cabeza 0.38, anchura a través de los ojos 0.50, distancia interocular 0.32, distancia interocelar 0.17, artejos antenales I 0.16, II 0.04, III 0.22, IV 0.19. V 0.28 ; artejos rostrales I 0.23, II 0.28, III 0.36, IV 0.27, longitud total del pronoto 0.82, anchura a través del margen anterior del pronoto 0.75, anchura a través del margen anterior del pronoto 0.63, anchura ángulos humerales 1.36, longitud total del escutelo 0.50, anchura escutelo 0.80, Pata anterior longitud fémur 0.42, longitud tibia 0.48, longitud tarsos; I 0.04, II 0.04, III 0.12, pata posterior: longitud fémur 0.69, longitud tibia 0.78, longitud tarsos; I 0.04, II 0.04, III 0.12 .

Mediciones Hembra. (n= 7) Longitud total del cuerpo 2.58, longitud total de la cabeza 0.40, anchura a través de los ojos 0.54, distancia interocular 0.36, distancia interocelar 0.20, artejos antenales I 0.19, II 0.04, III 0.23, IV 0.23, V 0.28, artejos rostrales I 0.25, II 0.29, III 0.36, IV 0.24, longitud total del pronoto 0.75 anchura a través del margen anterior del pronoto 0.62, anchura ángulos humerales 1.40, longitud total del escutelo 0.53, anchura escutelo 0.83, pata anterior: longitud femur 0.46, longitud tibia 0.52, longitud tarsos: I 0.04, II 0.04, III 0.12, pata posterior: longitud fémur 0.73; longitud tibia 0.81, longitud tarsos, I 0.04, II 0.04, III 0.12

Distribución. México: Oaxaca

Comentario. Especie que se diferencia de las demás por el tylus rugoso y con el tercio apical liso, el margen anterolateral del pronoto y lateral de los hemielitros que están expandidos, El pronoto convexo sin una línea transversal, con puntuación densa y bien definida y por la forma de los Parámetros (Fig. 4C).

***Amnestus ortegae* sp.nov.**

Figuras. 1D, 2D, 3D, 4D

<http://zoobank.org/CC36EC96-B1F7-4E8D-AF77-A911E6AF16B6>

Material Tipo. Holotipo ♂. (Depositado en la CNIN-IBUNAM): México, Oaxaca (UNAM) Paratipos. 1♂. México, Oaxaca, Plan de Guadalupe 2593 msnm, 18°13.288'N 96°96.913'W 10-VI-2016, R.S. Anderson 2016-122. Colectado en hojarasca de bosque nublado.

Etimología. Especie dedicada a la Maestra Guillermina Ortega León, en reconocimiento a su trayectoria como entomóloga y hemipteróloga, y a sus aportaciones sobre la familia Pentatomidae de México.

Descripción. Holotipo macho. Jugum con cuatro

espinas; pronoto con los márgenes anterolaterales levemente expandidos y con el borde dentado; margen anterior cóncavo; carina prosternal alta con el margen ventral recto (Fig.1D). Coloración. Cabeza, pronoto, escutelo, hemélitros, artejos antenales I-IV carina prosternal, color pardo oscuro; propleura, mesopleura, metapleura y abdomen de color pardo claro, artejos rostrales I-IV, los tres pares de patas color pardo amarillento; V artejo antenal blanquecino. Estructura. Cabeza. Levemente inclinada y más ancha que larga; tylus con la parte media apical liso y con rugosidades en la parte basal con puntuaciones en los márgenes; tylus rebasando levemente a los juga y con cuatro puntuaciones setíferas en el ápice; jugum con cuatro puntuaciones setíferas; rostro alcanzando el ápice de la mesocoxa. Tórax. Pronoto. Margen anterior cóncavo; dorsalmente convexo y con el lóbulo medio anterior con puntuaciones finas y densa en su superficie; lóbulo medio posterior separado por puntuaciones gruesas y profundas; márgenes anterolaterales levemente expandidos y con el borde dentado; protuberancias del margen posterior evidentes (Fig.1D); propleura, brillante; carina prosternal alta y con el margen ventral recto (Fig. 2D); mesopleura con el evaporatorio plano alcanzando el margen anterior y lateral de la pleura; metapleura con el evaporatorio extendido a través de la pleura y con rugosidades en el margen posterior; peritremo osteolar alargado (Fig. 3D). Patas. Fémur anterior ventralmente con una espina bifida cercana al tercio medio; tibia anterior plana con cinco espinas en el margen dorsal; fémur posterior con el margen ventral aserrado, con una espina pequeña simple cercana al ápice. Escutelo. Más ancho que largo con puntuación uniforme y rugosidades cercanas al apice; Hemélitro. Clavus con tres hileras de puntuaciones que corren a través de toda su longitud; margen apical entero (Fig.1D); membrana hemelital hialina sobrepasando el ápice del abdomen. Abdomen. Ventralmente convexo y brillante, con pelos finos dispersos en los márgenes laterales.

Genitalia del macho. Parámetros, grandes alargados con el ápice agudo, con una serie de puntuaciones setíferas largas dorsalmente y algunas pequeñas dispersa apicalmente (Fig. 4D)

Mediciones. macho (n = 2) Longitud total del cuerpo 2.88, longitud total de la cabeza 0.52, anchura a través de los ojos 0.56, distancia interocular 0.38, distancia interocelar .18, artejos antenales I 0.18, II 0.04, III 0.28, IV 0.24, V 0.28, artejos rostrales I 0, II 0.24, III 0.34, IV 0.22, longitud total del pronoto 0.82, anchura a través del margen anterior del pronoto 0.92, anchura ángulos humerales 2.88, longitud total del escutelo 0.72, anchura escutelo 0.84, pata anterior: longitud femur 0.52, longitud tibia 0.58, longitud

tarsos, I .04, II .04, III 0.12, Pata posterior, longitud fémur 0.96, longitud tibia 0.94, longitud tarsos, I 0.04, II 0.04 , III 0.12 .

Distribución México: Oaxaca

Comentario. En esta especie el pronoto es dorsalmente convexo con el lóbulo medio anterior con puntuación fina y densa en su superficie, mientras que el lóbulo medio posterior con puntuaciones gruesas y profundas y con los márgenes anterolaterales levemente expandidos y el borde dentados (Fig. 1D) y por la forma de los Parámetros (Fig.4D).

AGRADECIMIENTOS

Nuestro especial agradecimiento a R.S. Anderson, por proporcionarnos los especímenes examinados en este estudio, a la bióloga Susana Guzmán Gómez (IBUNAM) por el apoyo incondicional en la toma de las fotografías digitales.

Trabajo dedicado al Dr. Harry Brailovsky Alperowitz, por sus relevantes aportaciones científicas y académicas en el estudio taxonómico del orden Hemiptera:Heteroptera, a nivel nacional e internacional.

LITERATURA CITADA

- Eger, J.E. 2008. A new genus and three new species of Burrowing bugs (Hemiptera: Heteroptera: Cydnidae: *Amnestinae*). *Proceedings of the Entomological Society of Washington*, 110 (4): 940-947.
- Froeschner, R. C. 1960. Cydnidae of the Western Hemisphere. *Proceedings of the United States National Museum*, 111: 337-680.
- Mayorga, C. and Cervantes, L. 2001. Life cycle and description of six new species of *Amnestus* Dallas (Hemiptera- Heteroptera: Cydnidae) associated with the fruits of several species of *Ficus* (Moraceae) in México. *Journal of the New York Entomological Society*, 109 (3-4): 392-402.
- Mayorga, C. and Cervantes, L. 2005. Description of six new species of *Amnestus* Dallas (Hemiptera-Heteroptera: Cydnidae) from México. *Journal of the New York Entomological Society*, 113 (3): 159-173.
- Mayorga, C. and Cervantes, L. 2009. Two new species of *Amnestus* from Guatemala, with new records for some other Guatemalan burrower bugs (Hemiptera: Heteroptera: Cydnidae). *Zootaxa*, (2311): 19-37.
- Mayorga, C. and Cervantes, L. 2014. The genus *Amnestus* Dallas (Hemiptera: Heteroptera: Cydnidae: Amnestinae) in México, with the description of eleven new species from Chiapas. *Zootaxa*, 3779 (4): 401-432.
- Mayorga, C. 2015. Una especie nueva de *Amnestus* (Hemiptera: Heteroptera: Cydnidae) de Morelos, México, con descripción de sus estados inmaduros. *Revista Mexicana de Biodiversidad*, 86(4): 912-915.

Recibido: 7 de abril 2017

Aceptado: 16 de mayo 2017

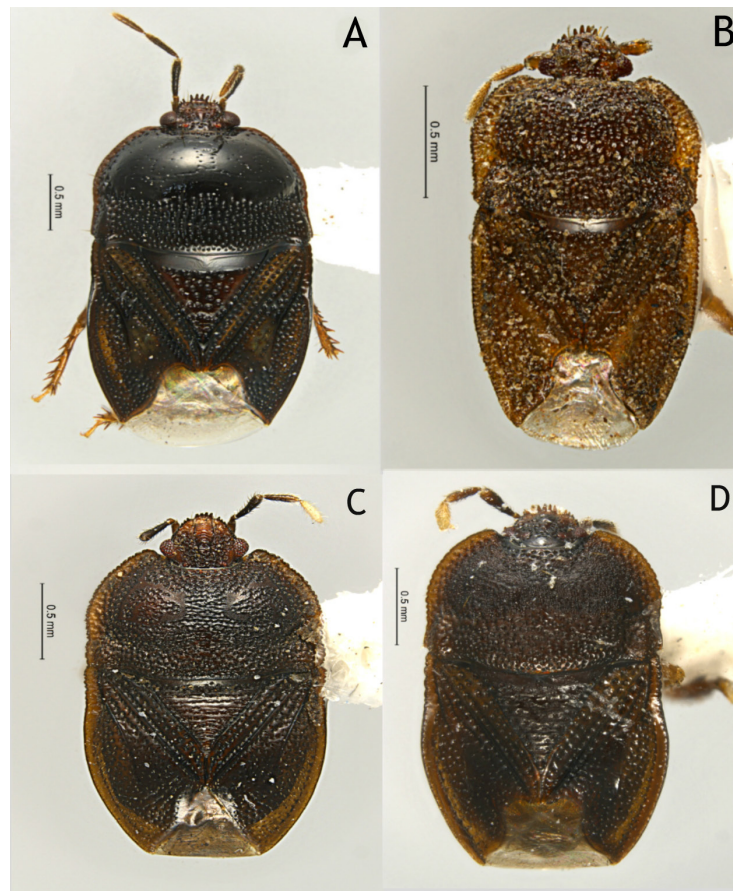


Figura 1. Vista dorsal. (A) *A. andersoni* (B) *A. brailovskyanus*. (C) *A. oaxacensis*. (D) *A. ortegae*.

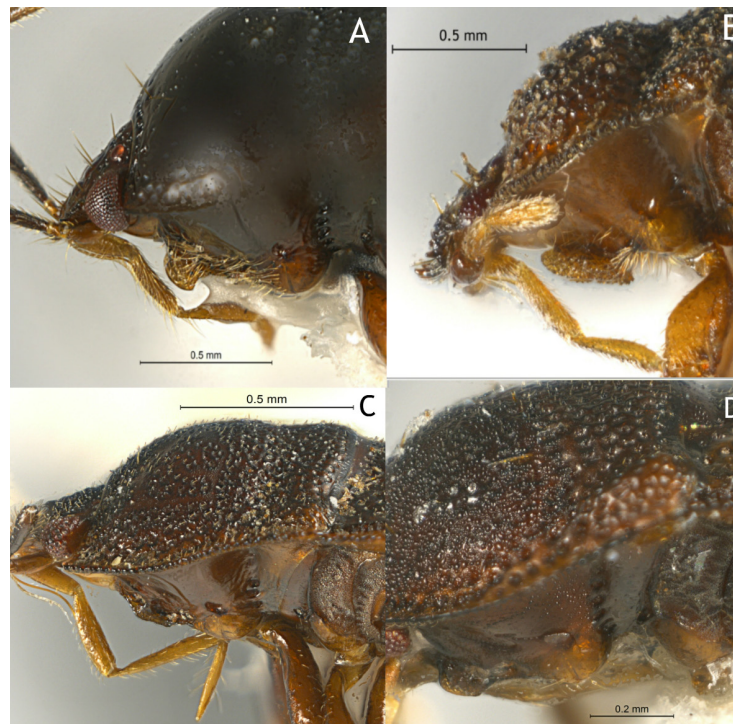


Figura 2. Carina prosternal. (A) *A. andersoni* (B) *A. brailovskyanus*. (C) *A. oaxacensis* (D) *A. ortegae*.

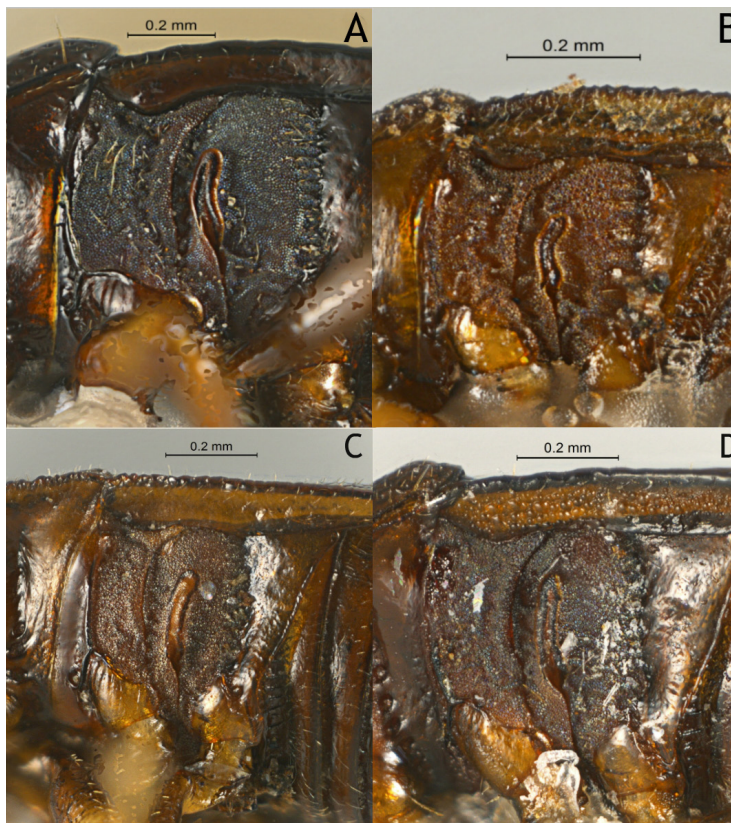


Figura 3. Peritremo osteolar. (A) *A. andersoni* (B) *A. brailovskyanus*. (C) *A. oaxacensis*. (D) *A. ortegae*.

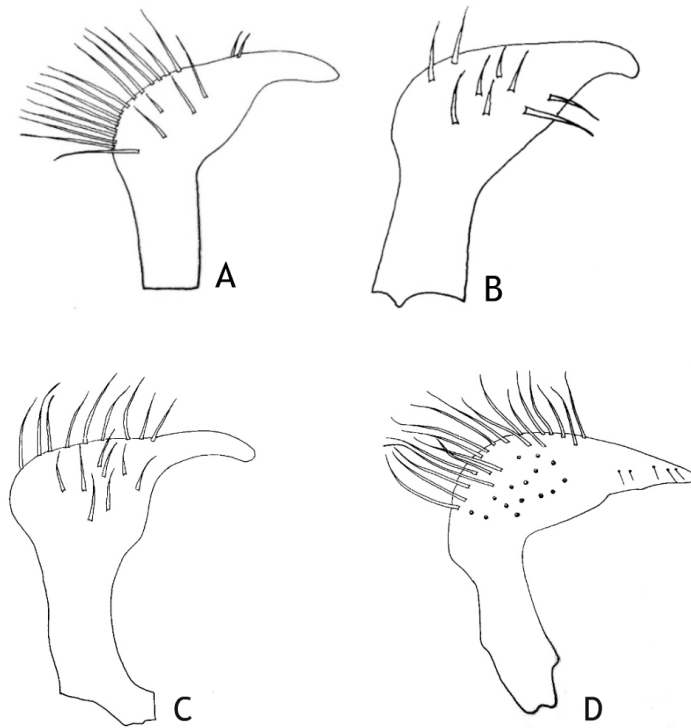


Figura 4. Parámetros. (A) *A. andersoni*. (B) *A. brailovskyanus* (C) *A. oaxacensis*. (D) *A. ortegae*.