

Descripción de una nueva especie de *Neralsia* (Hymenoptera: Figitinae) de Cuba

Juli Pujade-Villar & Berta Caballero-López

Universitat de Barcelona. Facultat de Biologia. Departament de Biologia Animal, Avda. Diagonal, 645, 08028-Barcelona (Spain). E-mail: pujade@ub.edu

RESUMEN

Se describe *Neralsia naylae* n. sp. a partir de material colectado en Cuba. Las características más importantes de esta especie son ilustradas. Se mencionan los caracteres que permiten separar *N. naylae* n. sp. de las especies más cercanas morfológicamente.

Palabras clave: Hymenoptera, Figitidae, Figitinae, *Neralsia*, nueva especie, Cuba.

ABSTRACT

Description of a new *Neralsia* species (Hymenoptera: Figitinae) from Cuba. *Neralsia naylae* n. sp. is described from a material collected in Cuba. Illustrations of the most important features of this new species are given. The characters to differentiate *Neralsia naylae* n. sp. from other related species are discussed.

Key words: Hymenoptera, Figitidae, Figitinae, *Neralsia*, new species, Cuba.

INTRODUCCIÓN

Neralsia Cameron, 1883, es un género de Figitinae (Hymenoptera: Figitidae) caracterizado por presentar, junto con *Xyalophora* Kieffer, 1901 y *Xyalophoroidea* Jiménez & Pujade-Villar, 2008, la parte distal del escutelo terminado con una prominencia en forma de espina, a diferencia del resto de figitinos que presentan el escutelo distalmente romo o marginado (Jiménez *et al.*, 2008c). En los últimos años este género ha sido intensamente estudiado por Jiménez *et al.* (2005a, 2005b, 2005c, 2006, 2008a, 2008b), Jiménez & Pujade-Villar (2008) y Pujade-Villar *et al.* (2006).

El género *Neralsia* se encuentra ampliamente distribuido por todo el continente americano. De las 19 especies citadas en la región centroamericana (Jiménez & Pujade-Villar, 2008) tan solo 5 de ellas han sido citadas de las Antillas: *N. cameroni* Kieffer, 1901; *N. fossulata* (Kieffer, 1909); *N. insularis* Jiménez & Pujade-Villar, 2008; *N. rufipes* (Cresson, 1865) y *N. striaticeps* (Kieffer, 1909). *Neralsia rufipes*, especie presente en todo el continente americano (Pujade-Villar *et al.*, 2006; Jiménez & Pujade-Villar, 2008), es la única que hasta el momento ha sido citada de Cuba.

MATERIAL Y MÉTODOS

Para definir las estructuras morfológicas se ha utilizado la terminología de Gibson (1985), Ronquist & Nordlander (1989) y Jiménez *et al.* (2005a). Las medidas y abreviaturas usadas incluyen: F1–F11, primer y siguientes flagelómeros; POC (distancia postocelar) es la distancia entre los márgenes internos de los ocelos posteriores; OOC (distancia ocelo-ocular) es la distancia entre el margen externo del ocelo lateral y el margen interno del ojo compuesto; COC (distancia ocelar) es la distancia entre ocelo lateral y frontal; el diámetro del ocelo lateral es el mayor diámetro del mismo; la línea transfacial es la distancia entre el margen interno de los ojos compuestos medidos al nivel de las fosetas antenales (toruli) y la altura del ojo.

Las fotografías del microscopio electrónico de barrido (Stereoscan Leica 360) que ilustran este estudio han sido realizadas por Palmira Ros-Farré a bajo voltaje en “els Serveis Científico-Tècnics de la UB”, sin recubrimiento de oro, para preservar el espécimen. La imagen que ilustra la celda radial se ha realizado a partir de la cámara digital “Minolta modelo Dimage-Xt” y ha sido tomada directamente a partir del ocular de la lupa “Olympus modelo SZ30”.

RESULTADOS

Neralsia naylae Pujade-Villar n. sp.

(Figs. 1-2)

Material tipo. HOLOTIPO (♀) depositado en las Colecciones Entomológicas del Instituto de Ecología y Sistemática (IES, La Habana, Cuba), con las siguientes etiquetas: “Cuba, Baracoa, II-1968, Oriente, La Perrera, G. Agüeros col.” (etiqueta blanca manuscrita en ambos lados); “Holotipo *Neralsia naylae* n. sp. det. J.P-V 2009” (etiqueta roja). PARATIPO (♀) depositado en el mismo lugar que el Holotipo, Isla de Pinos, II.1967, R.R. Hernández col.

Descripción: Longitud. Hembra: 2,3 mm; macho: desconocido.

Coloración. Negra, excepto antenas, tégula y patas que son castaño oscuro. Parte ventral del metasoma rojizos.

Cabeza. Línea transfacial mayor que la altura del ojo (16:12). Cabeza ovalada en vista frontal y en vista dorsal 1,6 veces más larga que ancha. La relación POC:OOC:COC es de 7:5:4, diámetro del ocelo 2. Surco genal definido coriáceo y sin cóstulas. Occipucio coriáceo con algunas estrías discontinuas.

Antenas. F1 y F2 subiguales (F1 0,9 veces F2), últimos flagelómeros 1,1 veces más largos que anchos; F11 es 1,9 veces la longitud de F10. Las sensilias aparecen a partir de F4.

Mesosoma. Parte dorsal de la placa pronotal débilmente cóncava. Áreas laterales del pronoto con finas carenas en la parte dorsal y ventral, resto liso. Mesopleura en su mayor parte lisa con finas carenas en la parte anterior y posterior. Surco medio del escudo corto y poco definido. Fosetas escutelares separadas por una carena que sobrepasa escasamente el nivel de las fosetas en visión lateral, sin formar un diente. Disco escutelar coriáceo con algunas carenas en los laterales. Espina escutelar larga, aguda y coriácea, su tamaño es cercano a 1/3 de la longitud total del escutelo.

Alas. Translúcidas. Venación clara. Celda radial abierta 1,56 veces más larga que ancha. Setas en el margen y el disco. Areola ausente.

Metasoma. Terguito metasomal I carenado. Terguito metasomal II con un denso, fino y corto carenado en la zona proximal dorsal. Terguito metasomal VIII casi recto.

Derivatio nominis. Especie dedicada a nuestra estimada colega la Nayla García Rodríguez responsable de las Colecciones Zoológicas del Instituto de Ecología y Sistemática (IES, La Habana, Cuba).

Distribución. Las Antillas: Cuba.

Diagnosis. *Neralsia naylae* n. sp., pertenece al grupo de especies provistas de carena interfosalar baja sin formar un diente agudo (Fig. 2a). Morfológicamente es próxima a *N. preta* por presentar el disco escutelar no giboso, la espina escutelar larga, las alas provistas de setas en el margen, la vena R1 presente y el terguito metasomal II estriado en la base. Ambas especies se diferencian por la escultura del disco escutelar (con dos carenas longitudinales en *N. preta*, y sin dichas carenas en *N. naylae*), por el surco genal (liso en *N. preta* y coriáceo en *N. naylae*) y por la coloración de antenas y patas (negra en *N. preta* y castaño en *N. naylae*). Por otro lado, la escultura coriácea del disco escutelar y la ausencia de carenas longitudinales en *N. naylae* separa esta especie del resto de especies del grupo. A pesar de que sólo se conoce el macho de *N. preta* y de que en la nueva especie sólo se conoce la hembra, los caracteres mencionados para distinguir ambas especies no presentan dimorfismo sexual en *Neralsia*.

AGRADECIMIENTOS

Agradecemos muy sinceramente a P. Ros-Farré por haber realizado las fotografías al microscopio electrónico que ilustran la nueva especie descrita y a N. García Rodríguez (IES) el habernos cedido el material en el que se basa este estudio.

LITERATURA CITADA

Gibson, G. A. P. 1985. Some pro- and mesothoracic characters important for phylogenetic analysis of Hymenoptera, with a review of terms used for structures. *Canadian Entomologist*, 117: 1395-1443.

Jiménez, M., Díaz, N. B., Gallardo, F., Ros-Farré, P. & Pujade-Villar, J., 2005a. Resultados preliminares del estudio de las especies sudamericanas del género *Neralsia* Cameron (Hymenoptera: Cynipoidea: Figitidae: Figitinae). *Sessió conjunta d'entomologia de la ICHN-SCL* 13[2003]: 73-84.

Jiménez, M., Díaz, N. B., Gallardo, F., Ros-Farré, P. & Pujade-Villar, J., 2005b. Las especies sudamericanas del género *Neralsia* Cameron, 1883 (Hymenoptera: Cynipoidea: Figitidae: Figitinae): estudio del material tipo. *Bulletí de la Institució Catalana d'Història Natural*, 72 [2004]: 61-81.

Jiménez, M., Díaz, N. B., Gallardo, F., Ros-Farré, P. & Pujade-Villar, J., 2005c. Sobre los *Neralsia* que presentan la carena que separa las fosetas escutelares alta: descripción de 8 nuevas especies sudamericanas (Hymenoptera: Cynipoidea: Figitidae). *Nouvelle Revue d'Entomologie (N. S.)*, 22: 165-179.

Jiménez, M., Díaz, N. B., Gallardo, F., Ros-Farré, P. & Pujade-Villar, J., 2006. Descripción de nueve especies sudamericanas del género *Neralsia* Cameron 1883, con carena escutelar baja (Hymenoptera: Cynipoidea: Figitidae). *Neotropical Entomology*, 35(1): 59-69.

Jiménez, M., Díaz, N. B., Gallardo, F., Ros-Farré, P. & Pujade-Villar, J., 2008a. Revision of the South American species of *Neralsia* (Hymenoptera: Figitidae) with the description of eight new species. *Revista de Biología Tropical*, 56(2): 795-828.

Jiménez, M., Paretas-Martínez, J & Pujade-Villar, J., 2008b. Revision of the species of *Neralsia* (Hymenoptera: Figitidae) from North America. *Annals of the Entomological Society of America*, 101(6): 993-1002.

Jiménez, M., Paretas-Martínez, J & Pujade-Villar, J., 2008c. Revision of *Xyalophora* Kieffer and description of *Xyalophoroides* n. gen. (Hymenoptera: Cynipoidea: Figitidae: Figitinae). *European Journal of Entomology*, 105: 751-769.

Jiménez, M. & Pujade-Villar, J., 2008. Revisión de las especies de *Neralsia* de Centroamérica y las Antillas, con la descripción de once especies nuevas (Hymenoptera: Cynipoidea: Figitidae: Figitinae). *Dugesiana* 15 (1): 45-68.

Pujade-Villar, J., Paretas-Martínez, J. & Jiménez, M., 2006. Description of a new species of *Neralsia* Cameron with a wide distribution in the American continent: *N. incompleta* n. sp. (Hymenoptera: Figitidae: Figitinae). *Annales de la Société Entomologique de France* (n.s.), 42(1): 45-49.

Ronquist, F. & Nordlander G., 1989. Skeletal morphology of an archaic cynipoid, *Ibalia rufipes* (Hymenoptera, Ibalidae). *Entomologica Scandinavica*, Suppl., 33: 1-60.

Recibido: 3 de febrero 2010

Aceptado: 5 de julio de 2010

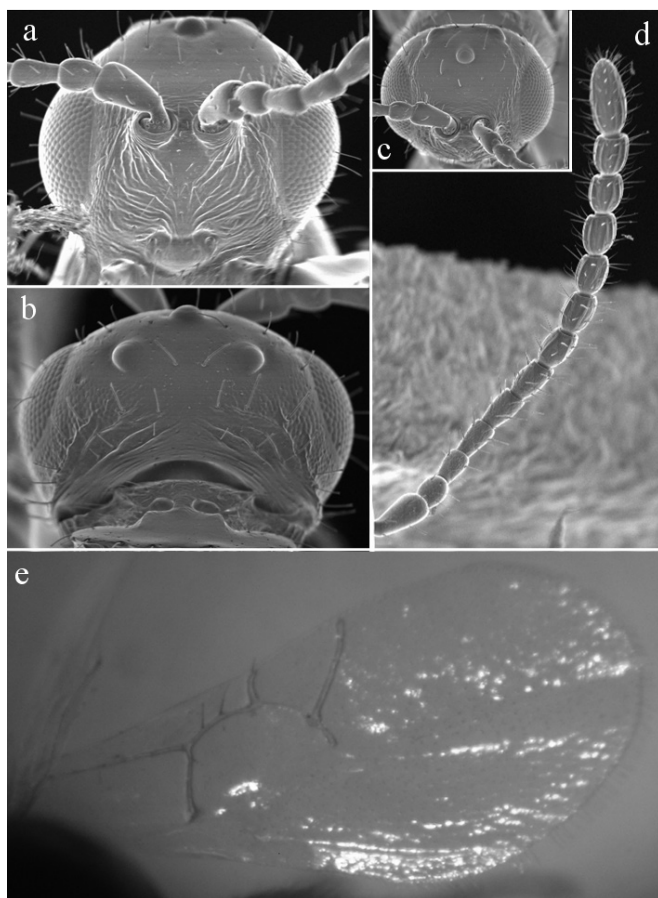


Figura 1. Cabeza en visión frontal (a & c), en visión dorsal (b), antena (d) y primer par de alas (e) de *Neralsia naylae*.

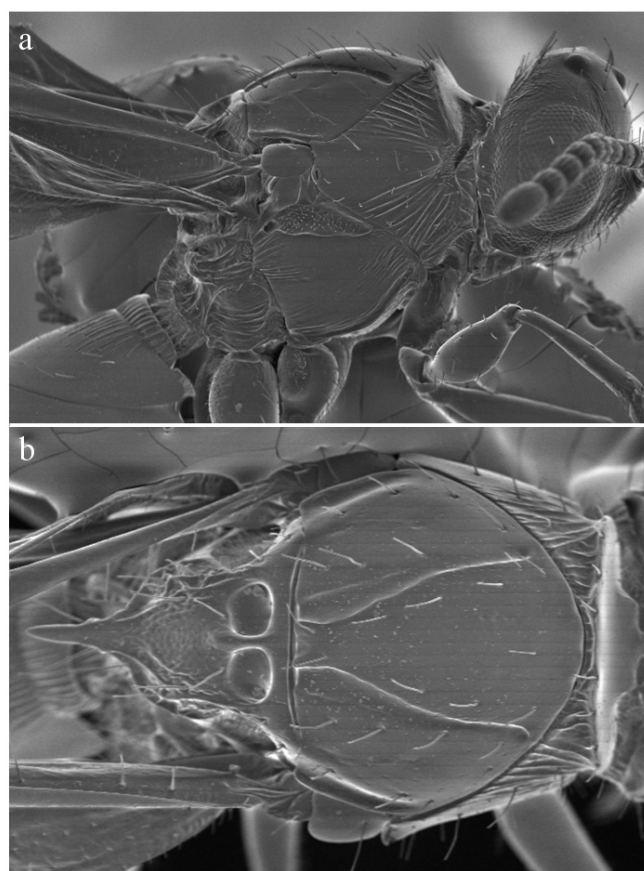


Figura 2. Cabeza y mesosoma en vision lateral (a) y mesosoma en visión dorsal de *Neralsia naylae*.