

## Sinopsis de las especies mexicanas de *Amphidees* (Curculionidae: Entiminae: Tropiphorini)

Raúl Muñiz Vélez\*

Lago Cuitzeo 144, 11320 México, D.F., México

### RESUMEN

Se presentan una sinopsis y una clave para facilitar la determinación de las especies de *Amphidees* que se encuentran principalmente en México. Se incluye una caracterización del género y de cada una de las especies, así como una breve comparación con los géneros afines.

**Palabras clave:** Curculionidae, Tropiphorini, *Amphidees*, clave.

### SUMMARY

A synopsis and a key for the Mexican species of *Amphidees* are presented. A characterization of the genus and each species, and a brief comparison of some related genera is also included.

**Key words:** Curculionidae, Tropiphorini, *Amphidees*, key

### INTRODUCCIÓN

Una de las dificultades que se presentan a quienes trabajan con ejemplares de Curculionoidea en México es la falta de claves para determinar los géneros y especies. Por eso se requiere la elaboración de claves y la información sobre las especies que se encuentran en el país, motivo por el cual se elaboró la siguiente clave, antecedéndola de la descripción del género con el fin de asegurar la identidad del material en estudio.

*Amphidees* Schönherr 1842

*Amphidees* Schönherr, 1842, Genera et Species Curculionidum...6(2):252

*Amphideres* Imhoff, 1856, Vern. Einf. Studien Auth. Basel. 31:22

*Deamphus* Sharp, 1891, Biologia Centrali-Americana 4(3):102

**Diagnosis:** Rostro con escrobas anchas y casi indefinidas en el extremo posterior; grueso, con ápice poco ensanchado; puede ser más largo que la cabeza. Antenas medianas, casi delgadas, con segundo artejo del funículo alargado, extremo apical engrosado, los restantes cortos y redondeados, los últimos se ensanchan gradualmente; maza oval alargada y acuminada. Ojos redondeados, poco deprimidos. Protórax transversal, con los lados redondeados, poco angosto en el margen anterior; con lóbulos postoculares evidentes o poco desarrollados. Élitros ovales; húmeros casi redondeados.

**Descripción:** Cuerpo oval u oval alargado, moderadamente convexo, con densa cubierta de escamas con tinte metálico; áptero; de tamaño mediano. Antenas extendidas alcanzan parte media del protórax, están insertadas hacia el ápice del rostro, son algo pilosas; escapo alargado, con extremo ensanchado, alcanza al ojo; primero y segundo artejos del funículo alargados, más grandes que los restantes; tercero y cuarto poco alargados; quinto y sexto redondeados; séptimo engrosado, casi cónico; maza oval alargada y acuminada. Cabeza convexa, a veces casi globosa, frente algo deprimida. Rostro tan largo como la cabeza, grueso, algo cilíndrico, ensanchado hacia el ápice; alargado; escrobas curvas, anchas, se dirigen hacia el borde ventral, definidas hacia el extremo anterior, evanescentes en parte posterior. Ojos laterales, redondeados y algo deprimidos. Protórax por lo regular más ancho que largo, un poco angosto en el borde basal y generalmente recto; lados redondeados, con borde apical poco más angosto que el basal; lóbulos postoculares presentes o poco desarrollados; poco convexo en lado dorsal. Escudete pequeño, triangular. Élitros casi ovales u oval alargados, con ancho mayor hacia la mitad posterior; ápice acuminado; borde basal casi recto o poco sinuoso; pigidio cubierto; declive elitral pronunciado; convexos por el lado dorsal, más que el protórax. Esternitos abdominales con el primero, más grande que el segundo y a veces más grande que el segundo y tercero juntos; segundo más largo que tercero y cuarto juntos; quinto con borde redondeado y tan grande como el primero; primera sutura a veces curva en la parte media. Coxas mesotorácicas ligeramente separadas. Patas cortas, fuertes, casi de igual tamaño; fémures en forma de clava, con ápice recto. Tibias rectas, redondeadas, con ápice recto. Tarsos poco ensanchados, algo esponjosos por el lado ventral; último alargado y biunguiculado

\* Este trabajo fue recibido para su posible publicación en Dugesiana unos meses antes del fallecimiento del Maestro Muñiz. La versión final fue revisada y corregida por el Dr. Juan José Morrone de la Facultad de Ciencias, Universidad Nacional Autónoma de México.

Clave para la determinación de las especies de *Amphidees*

1.- Protórax con punteado definido (Fig. 1)..... 2  
 - Protórax granuloso (Fig. 2)..... 8  
 2.-Protórax con punteado de distribución regular..... 3  
 - Protórax con punteado irregular (Fig. 3)..... 6  
 3.- Punteado del protórax pequeño, esparcido, con sedas casi erectas..... 4  
 Punteado pequeño o grueso, con sedas erectas o casi erectas..... 5  
 4.-Con fovea interocular muy pequeña; lóbulos postoculares poco notorios (Fig.8); vibrisas cortas; interestriás elitrales anchas, casi planas ..... *A. major* Sharp  
 - Fovea interocular poco notoria; rostro casi cuadrado (Fig. 4); interestriás elitrales poco convexas ..... *A. latifrons* Sharp  
 5.-Rostro casi tan largo como la cabeza; protórax con punteado pequeño; estriás elitrales casi en surco; interestriás poco convexas ..... *A. macer* Sharp  
 - Rostro más largo que la cabeza; protórax con punteado grueso y esparcido; interestriás elitrales angostas, poco convexas ..... *A. puncticollis* (Sharp)  
 6.-Rostro con impresión longitudinal y fovea interocular (Fig. 4); protórax con punteado irregular (Fig. 3) ..... 7  
 - Rostro sin impresión media y casi sin fovea interocular; protórax con punteado irregular, con canal medio ..... *A. acuminatus* Champion  
 7.-Con fovea interocular pequeña; protórax con escultura gruesa, con línea media poco elevada, con depresión pequeña, redonda, en parte media cerca del borde anterior..... *A. deceptor* (Sharp)  
 - Sin fovea interocular; protórax con punteado rugoso hacia los lados, disperso en el disco (Fig. 8); rostro con punteado fuerte y cercano; con impresión media longitudinal..... *A. brevipennis* (Sharp)  
 8.-Rostro con surcos o carinas (Fig. 6); protórax granuloso ..... 9  
 Rostro sin surcos o carinas (Fig. 5); protórax granuloso (Fig.2) ..... 10  
 9.-Fovea interocular poco notoria; protórax granuloso, con línea media; estriás elitrales tan anchas como las interestriás, éstas casi costilladas; esternito 2 igual a 3 y 4 juntos ..... *A. longulus* Sharp  
 - Sin fovea interocular; rostro plano por el dorso (Fig. 5); protórax con gránulos y punteado esparcidos; interestriás algo convexas, con gránulos pequeños; esternito 2 poco más grande que 3 y 4 juntos ..... *A. nubilosus* Boheman  
 10.-Casi sin fovea interocular; protórax con punteado rugoso y fino, esparcidos; lóbulos postoculares, débiles; vibrisas poco desarrolladas (Fig. 7); interestriás anchas, las alternas poco elevadas; primera sutura poco curva en la línea media ..... *A. alternans* Sharp  
 - Con dos impresiones interoculares poco notorias; protórax finamente granuloso; lóbulos postoculares débiles; interestriás anchas, casi planas; rostro poco más largo que el protórax, con carina media. .... *A. nasutus* Sharp

*Amphidees major* Sharp, 1891

*Amphidees major* Sharp, 1891, Biologia Centrali-Americana 4(3):87

**Diagnosis:** Algo oval alargado, uniformemente cubierto con escamas de tinte cobrizo; rostro más largo que la cabeza, aparentemente separado de ella por una ligera concavidad; con pequeña fovea interocular; escrobas antenales muy anchas y vagas en la parte posterior; antenas alargadas y delgadas, con primero y segundo artejos de funículo alargados y casi del mismo tamaño; séptimo artejo separado de la maza antenal, que es alargada delgada y acuminada, con las suturas distintas. Protórax transversal, muy redondeado a los lados; lóbulos postoculares poco desarrollados, con vibrisas cortas; en dorso con punteado de disposición regular. Élitros notablemente más anchos que el protórax, con borde anterior elevado junto al escudete, el cual es notorio; estriás con punteado regular; interestriás anchas poco convexas; superficie con sedas decumbentes, más aparentes y casi erectas en declive elitral. Esternitos abdominales con la primera sutura curva en la línea media, primer esternito casi tan grande como el segundo y tercero juntos; suturas marcadas; quinto segmento presenta un pequeño tubérculo en la línea media, cerca del ápice. Tibias metatorácicas, con corbículas cerradas. Longitud aproximada 10 mm.

**Distribución:** Tepamacoalco, Oaxaca; Ajusco, Distrito Federal; San Juan Teyla, México.

*Amphidees latifrons* (Sharp, 1891)

*Deamphus latifrons* Sharp, 1891, Biologia Centrali-Americana 4(3):103

**Diagnosis:** Alargado, esbelto, píceo, uniformemente cubierto con escamas de color gris o cinéreo, algunas veces con tinte cobrizo. Rostro corto, ancho, aparentemente separado de la cabeza por una depresión ancha, poco marcada; fovea interocular poco notoria; ojos muy separados, redondeados y algo convexos. Antenas de color rojo oscuro y con sedas. Protórax muy transversal, con lados redondeados, lóbulos postoculares poco desarrollados, con el borde apical, casi tan angosto como el basal, superficie con punteado

## Sinopsis de las especies mexicanas de *Amphidees* (Curculionidae: Entiminae: Tropiphorini)

algo profundo. Élitros alargados, más largos que la cabeza y el protórax juntos, húmeros redondeados, marcados por una fina y leve estría; estrías con punteado indefinido; interestrías anchas, poco convexas; superficie con sedas decumbentes, un poco erectas en declive elitral. Esternitos abdominales con el primero más grande que el segundo, éste más grande que el tercero y cuarto juntos; quinto casi tuberculado. Patas, en las metatorácicas con corbículas abiertas, laminares. Longitud 11-12 mm aproximadamente.

**Distribución:** Sierra de Durango, Durango; Arteaga, Coahuila, Coahuila.

### *Amphidees macer* Sharp, 1891

*Amphidees macer* Sharp, 1891, *Biologia Centrali-Americana* 4(3):98

**Diagnosis:** Angosto, alargado, cubierto con escamas brillantes. Rostro casi igual de largo que la cabeza, convexo, fovea interocular distinta, aparentemente separado de la cabeza por una depresión. Protórax alargado, con punteado fino, sedas finas, erectas, lóbulos postoculares poco desarrollados. Élitros estrechos, alargados; estrías marcadas, con punteado más o menos grande; interestrías anchas, ligeramente convexas. Esternitos abdominales con el primero más grande que el segundo y éste un poco más grande que el tercero y cuarto juntos; quinto con pequeña fovea casi apical. Longitud 10 mm aproximadamente.

**Distribución:** Toluca, México; Salazar, México; Tres Marias, Morelos; El Chico, Hidalgo, México, Distrito Federal.

### *Amphidees puncticollis* (Sharp, 1891)

*Deamphus puncticollis* Sharp, 1891, *Biologia Centrali-Americana* 4(3):104

*Amphidees puncticollis*; Champion, 1911, *Biologia Centrali-Americana* 4(3):322

**Diagnosis:** Esbelto, píceo, con escamas de tinte casi metálico, con sedas. Rostro cilíndrico, con punteado muy marcado, con algunas escamas opalescentes entre los puntos; escasamente deprimido entre los ojos; antenas rojo oscuro. Protórax transversal, muy redondeado a los lados; angosto y un poco deprimido en el ápice, con punteado bastante grueso, con escamas opalescentes entre las punturas. Élitros alargados, con húmeros prominentes; estrías con punteado algo grueso; interestrías angostas y algo convexas, con sedas finas, algo largas. Longitud 7.5 mm aproximadamente.

**Distribución:** Huitzilac, Morelos; Amecameca, México.

### *Amphidees acuminatus* Champion, 1911

*Amphidees acuminatus* Champion, 1911, *Biologia Centrali-Americana* 4(3):322

**Diagnosis:** Oval alargado, acuminado, píceo, con escamas cupreo cinéreas. Rostro corto, fuerte, deprimido hacia la base, surcado a los lados y elevado en la parte media; porción interocular de la cabeza aplanada. Escrobas antenales poco marcadas hacia la parte posterior. Antenas de color rojo oscuro. Protórax transversal, casi recto en la base, con lóbulos postoculares débilmente desarrollados; superficie dorsal con punteado confluyente, esparcido, entremezclados con punteado casi fino, con fino canal en la línea media. Élitros oval acuminados, comprimidos después de la base, por lo que los húmeros aparentan ser prominentes, estrías con punteado fuerte y esparcido; interestrías planas en la parte media del disco y poco convexas hacia los lados. Segundo esternito abdominal casi del largo que el tercero y cuarto juntos. Tarsos rojo oscuro. Largo 7.5 mm aproximadamente.

**Distribución:** El Chico, Hidalgo; México (sin localidad definida).

### *Amphidees deceptor* (Sharp, 1891)

*Deamphus deceptor* Sharp, 1891, *Biologia Centrali-Americana* 4(3):103

*Amphidees deceptor*; Champion, 1911, *Biologia Centrali-Americana* 4(3):322

**Diagnosis:** Negro, píceo, nítido, con sedas esparcidas, casi manchado en los élitros. Rostro más corto que el protórax, con carina media y fovea interocular pequeña; escultura gruesa, con línea media poco elevada y con depresión redonda, pequeña, en la mitad, además sedas decumbentes dispersas. Élitros con punteado cercano en las estrías; interestrías planas, anchas, primera poco elevada, con sedas más abundantes en algunos lados, sin formar un patrón definido. En machos protórax más dilatado a los lados que en las hembras.

Longitud 7-8 mm aproximadamente.

**Distribución:** Nevado de Toluca, México; Guatemala: San Jerónimo; Montañas del Quiché.

*Amphidees brevipennis* (Sharp, 1891)

*Deamphus brevipennis* Sharp, 1891, *Biologia Centrali-Americana* 4(3):103

*Amphidees brevipennis*; Champion, 1911, *Biologia Centrali-Americana* 4(3):322

**Diagnosis:** Negro, con sedas. Rostro corto, con punteado fuerte, impreso en la línea media, con fovea interocular, pequeña. Antenas píceas. Protórax bastante transversal, angosto tanto en la base como en el ápice, con punteado rugoso hacia los lados y disperso en el disco. Élitros cortos, estrías con punteado hondo. Longitud 6.95 mm aproximadamente.

**Distribución:** Quetzaltenango, Guatemala.

*Amphidees longulus* Sharp, 1891

*Amphidees longulus* Sharp, 1891, *Biologia Centrali-Americana* 4(3):100

**Diagnosis:** Angosto, algo alargado, escamoso, hispido, con sedas cortas de color negro, o gris. Rostro más corto que el protórax, con canal medio, fovea poco notoria, con depresión transversal en la unión con la cabeza. Protórax muy redondeado a los lados, angosto tanto en el ápice como en la base, superficie granulosa, con canal en línea media, lóbulos postoculares angulosos, vibrisas cortas. Élitros alargados; estrías con punteado regular; interestriás angostas, casi quilladas, con sedas erectas. Esternitos abdominales primero y segundo casi iguales, segundo tan grande como tres y cuatro juntos, con primera sutura casi recta. Longitud 6-7 mm aproximadamente.

**Distribución:** Tehuacan, Puebla; Popo Park, México; San Bartolito (Naucalpan), México; San Antonio de Arriba.

*Amphidees nubilosus* Boheman, 1842

*Amphidees nubilosus* Boheman, 1842, in Schönherr *Genera et Species Curculionidum...* 6(2):253

**Diagnosis:** Alargado, negro, opaco, con escamas cinéreas y algunas con brillo metálico. Cabeza mediana, gruesa, moderadamente convexa por el lado dorsal, con punteado cercano, que aloja a escamas redondeadas, deprimidas; frente con fovea interocular poco distinta. Ojos redondeados, poco prominentes. Rostro de la longitud de la cabeza, grueso, poco angosto en la base, casi recto y plano por el lado dorsal, sin carina media, con punteado similar al de la cabeza. Antenas ferruginosas, extendidas alcanzan la mitad del protórax, artejos funiculares con pubescencia oscura; maza oval alargada, acuminada y poco oscura. Protórax más ancho que largo, ancho mayor antes de la mitad; ápice levemente escotado; lóbulos postoculares redondeados; lados redondeados, borde basal recto; superficie dorsal con gránulos casi densos. Escudete casi triangular, negro con algunas escamas. Élitros casi rectos en la base, poco más anchos que el protórax, redondeados inmediatamente después de la base, se dilatan hacia el ápice y se angostan en el ápice, el cual es acuminado, tan largos como tres veces el largo del protórax, convexos por el dorso; estrías con punteado poco separado; interestriás alternas algo convexas, con gránulos sutiles. El lado ventral granuloso, con escamas cinéreas, densas, con pubescencia dispersa. Fémures en forma de clava, rectos en el ápice; tibias redondeadas, rectas, con la base delgada. Longitud aproximada 9 mm.

**Distribución:** Parada (Calpulalpan), Oaxaca.

*Amphidees alternans* Sharp, 1891

*Amphidees alternans* Sharp, 1891, *Biologia Centrali-Americana* 4(3):99

**Diagnosis:** Alargado, escamoso, algo manchado. Cabeza con fovea interocular. Rostro con impresión media. Protórax angosto en el ápice y muy redondeado a los lados, con superficie rugosa, a veces ocultada por las escamas, pero sin cubrir dos manchas a los lados de la base; con canal fino en la línea media. Escudete pequeño, pero evidente. Élitros alargados, con sutura elevada junto al escudete; estrías con punteado grande; interestriás alternas elevadas; la cubierta de escamas forma manchas indefinidas. Longitud aproximada 9-10 mm.

**Distribución:** Jacala, Hidalgo; Salazar, México.

*Amphidees nasutus* Sharp, 1891

*Amphidees nasutus* Sharp, 1891, *Biologia Centrali-Americana* 4(3):99

**Diagnosis:** Alargado, negro, con escamas oscuras, hispido en los élitros. Rostro alargado, un poco más largo que el protórax, con pterigias y parte de las escobas visibles por lado dorsal, con dos carinas poco notorias y dos impresiones longitudinales en la parte basal. Ojos tocan el margen apical del protórax. Protórax transversal, muy redondeado a los lados; superficie finamente granulosa, cada gránulo con una escama. Escudete notorio, glabro, casi horizontal, poco elevado en extremo. Élitros con punteado fuerte en las estrías; interestriás anchas, casi planas, con numerosas sedas finas erectas y rígidas. Patas alargadas, las tibias posteriores muy ensanchadas en el ápice. Longitud aproximada 8-8.5 mm.

**Distribución:** Omiltemi, Guerrero.

**Géneros afines**

Cuando se emplean claves para los géneros norteamericanos de Curculionoidea los ejemplares de *Amphidees* quedan incluidos parcialmente en los géneros *Paranametis* o *Anametis*. Por ello, se presenta un cuadro comparativo de los tres géneros, con el cual se puede confirmar el género que se pretende determinar.

Comparación de los tres géneros afines

Caracter	<i>Paranametis</i>	<i>Anametis</i>	<i>Amphidees</i>
Rostro	Más largo que la cabeza, ensanchado en el ápice, con carina media, sin fovea interocular; placa rostral en media luna	Más largo y angosto que la cabeza, ligeramente ensanchado en el ápice; sin carina media ni fovea interocular; placa rostral pequeña:	Tan largo, o un poco más largo que la cabeza ensanchado en el ápice; con impresiones o casi sin ellas; con fovea interocular; placa rostral muy pequeña
Escrobas	Hondas, poco anguladas, dirigidas al borde ventral	Moderadamente hondas, arqueadas, dirigidas hacia el borde ventral	Poco hondas al inicio, evanescentes en la posterior, curvas hacia el borde ventral
Antenas	Poco gruesas, escapo en forma de clava, alcanza el borde posterior del ojo; artejos funiculares 1 y 2 alargados, los demás moniliformes, más largos que anchos.	Poco gruesas, escapo grueso hacia el ápice, alcanza la mitad del ojo; artejos funiculares 1 y 2 alargados, casi del mismo tamaño, los demás cortos, moniliformes	Casi delgadas, escapo engrosado en el ápice, alcanza o sobrepasa al ojo; artejos funiculares 1 y 2 más grandes que los demás, 3 y 4 mayores que los restantes
Ojos	Ovales, francamente laterales	Ovales, transversales, obtusos hacia el borde inferior	Redondeados, laterales, pero cercanos al borde dorsal, deprimidos, o poco prominentes
Cabeza	Con ligera impresión transversal	Con impresión transversal	Levemente convexa antes del rostro
Protórax	Más ancho que largo, lados levemente redondeados, con surco medio poco evidente, lóbulos postoculares prominentes	Tranversalmente ensanchado, lóbulos postoculares leves con vibrisas pequeñas	Casi más ancho que largo, lados poco redondeados, lado dorsal convexo, con punteado o fino, granulado, lóbulos postoculares débiles, o notorios, vibrisas notorias
Élitros	Ovales, más anchos hacia la mitad posterior, sin húmeros, estrías 9 y 10 con flujos hacia la mitad, interesarías con filas de sedas confusas	Ovales, escotados en el borde basal y ligeramente más anchos que la base del protórax	Oval alargados, se ensanchan casi desde la base, borde basal poco escotado, lados levemente ensanchados, ápice acuminado, con sedas finas decumbentes, o casi erectas
Lado ventral	Primera sutura abdominal, arqueada segundo esternito ligeramente más largo que el tercero y cuarto, juntos	Primera sutura abdominal, recta, segundo esternito tan largo como el tercero y cuarto juntos	Primera sutura abdominal recta o ligeramente curva, el primer esternito un poco más grande que el segundo. éste casi igual al tercero y cuarto juntos
Patas	Fémures en forma de clava, tibias mucronadas, con denticulos en el borde interno, corbículas cerradas	Tibias anterior y media, denticuladas en el borde interno, metatorácica levemente mucronada, corbículas cavernosas	Fémures en forma de clava, tibias redondeadas, rectas, mucronadas, corbículas casi laminadas, o pueden ser algo cavernosas



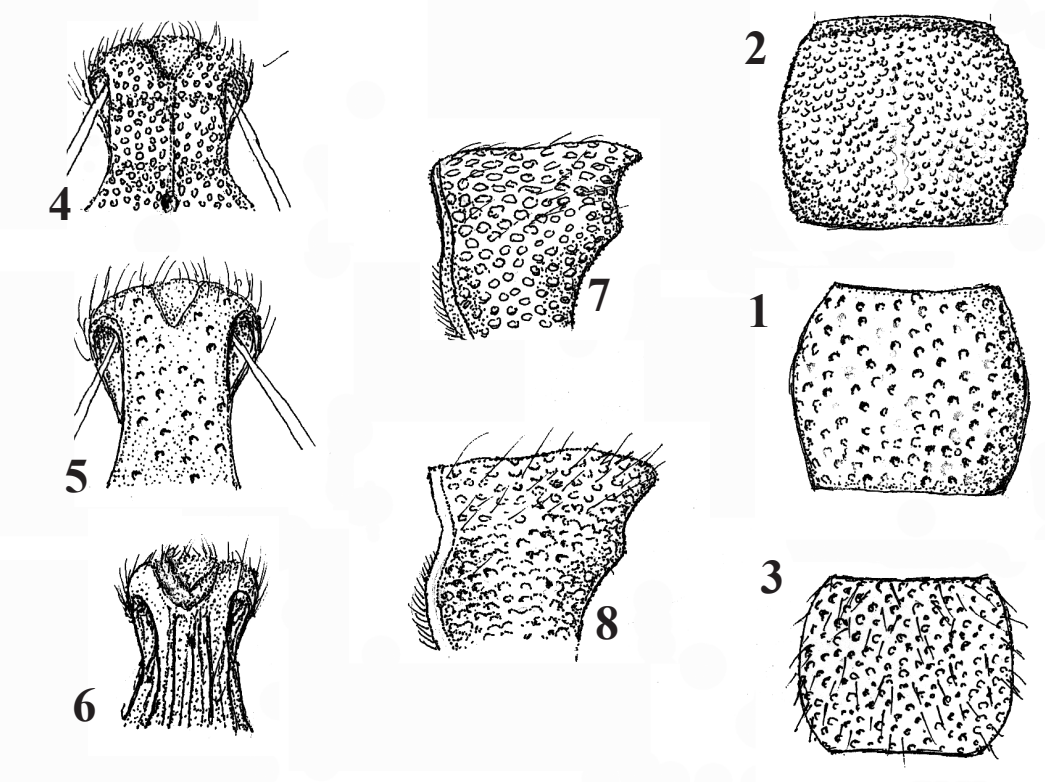
Con base en el cuadro, se elabora una clave para la separación de los géneros, ya que por lo menos el género *Paranametis*, según Burke (1960), se encuentra en México.

Cave para separar los géneros afines a *Amphidees*

- 1.-Con fovea interocular; rostro con, o sin impresiones longitudinales; escrobas curvas, hondas en la parte anterior, evanescentes en la parte posterior; ojos redondeados, asentados hacia el borde dorsal; protórax con vibrisas largas; lóbulos postoculares leves o notorios..... *Amphidees*  
 Sin fovea interocular; rostro con, o sin carina media; escrobas hondas en toda su longitud..... 2
- 2.-Rostro con carina media, ligeramente ensanchado en el ápice; ojos laterales y casi prominentes; protórax con leve surco medio, lóbulos postoculares prominentes; primera sutura abdominal arqueada..... *Paranametis*  
 Rostro sin carina; ojos transversales; protórax casi cilíndrico; lóbulos postoculares leves, con vibrisas cortas; primera sutura abdominal recta..... *Anametis*

**LITERATURA CITADA**

Burke, H.R. 1960 A new genus and new species of weevils from Texas with notes on others (Curculionidae). *Coleopterists Bulletin* 14(4):121-127.  
 Champion, G. C. 1911 *Biologia Centrali-Americana. Insecta. Coleoptera. Rhynchophora. Curculionidae. Otiorynchinae (part "Alatae" and supplement to the Thecesterninae and Otiorynchinae)* 4(3):178-344.  
 LeConte, J.L. and G. H. Horn 1876 The Rhynchophora of North America north of Mexico. *Proceedings of the American Philosophical Society* 15(96):i-xvi, 1-455  
 Sharp, D. 1889-1911 *Biologia Centrali-Americana. Insecta. Coleoptera. Rhynchophora. Curculionidae Attelabibinae, Pterocolinae, Allocorynae, Apioninae, Thecesterninae, Otiorynchinae (part "Apterae")* 4(3):1-178.  
 Schönherr, C. J. 1842 *Genera et Species Curculionidum...* 6(2);1-495.



Figuras 1-8. 1, Protórax con punteado definido; 2, protórax granuloso; 3, protorax con punteado irregular; 4, rostro casi cuadrado, con fovea interocular; 5, rostro sin surco o carinas, casi plano; 6, rostro con surcos y carinas; 7, protórax con lóbulos postoculares débiles, vibrisas poco desarrolladas; 8, prótorax con lóbulos postoculares, punteado rugoso hacia los lados.